

# 勇于担当作为，拓展共赢发展新空间

## ——论学习贯彻习近平总书记在第四次“一带一路”建设工作座谈会上重要讲话

人民日报评论员

“共建‘一带一路’已经进入高质量发展新阶段。”在第四次“一带一路”建设工作座谈会上，习近平总书记统筹国内国际两个大局，着眼于新阶段面临的新机遇新挑战，对当前及今后一个时期推动共建“一带一路”高质量发展作出全面部署，强调“不断拓展更高层次、更具韧性、更可持续的共赢发展新空间”。

十一载栉风沐雨，共建“一带一路”已从中国倡议走向国际实践，从理念转化为行动，从“大写意”转向“工笔画”，从“硬联通”扩展到“软联通”“心联通”，从规划图转化成实景图，取得实打实、沉甸甸的成就。2023年10月，习近平主席在第三届“一带一路”国际合作高峰论坛上宣布中方下一步采取的八项行动，标志着共建“一带一

路”进入高质量发展的新阶段。高质量发展的新阶段是亚欧大陆立体联通、绿色丝绸之路引领、数字丝绸之路赋能的新阶段，标注着中国和各方一道为实现世界各国的现代化作出不懈努力的新起点，彰显了为人类谋进步、为世界谋大同的博大胸襟和胸怀天下、引领时代的大国担当。

习近平总书记深刻阐明了高质量共建“一带一路”的总体要求、指导原则、实践路径、重点工作，为新阶段推动共建“一带一路”高质量发展提供了重要遵循，指引了前进方向。必须深刻认识到，稳中求进是我们党治国理政的重要原则。国际环境越是错综复杂，越要坚持稳中求进工作总基调，稳扎稳打、谨慎推进项目建设，稳步拓展合作新领域。坚持共商共建共享、开放绿色廉洁、高标准惠民生可持续，这是高质量共建“一带一路”的指导原则。我们要积极倡导合作

共赢理念与正确义利观，坚守开放的本色、绿色的底色、廉洁的亮色，寻求各方利益交汇点和合作最大公约数，不断拓展共赢发展新空间。

共建“一带一路”，是长周期、跨国界、系统性的世界工程、世纪工程。面向未来，以高质量共建“一带一路”八项行动为指引，以互联互通为主线，坚持高质量发展和高水平安全相结合、政府引导和市场运作相结合、科学布局 and 动态优化相结合、量的增长和质的提升相结合、统筹推进基础设施“硬联通”、规则标准“软联通”和同共建国家人民“心联通”，统筹推进重大标志性工程和“小而美”民生项目建设，统筹巩固传统领域合作和稳步拓展新兴领域合作，才能推动共建“一带一路”沿着高质量发展方向不断前进。

制度建设带有根本性、全局性、稳定性和长期性。党的二十届三中全会提

出，完善推进高质量共建“一带一路”机制。座谈会上，习近平总书记对推进高质量共建“一带一路”机制建设作出系统部署，明确了完善“九个机制”的重大要求。各地区各部门各单位要提高政治站位、抓好贯彻落实，不断强化战略思维、安全意识、系统观念、国际视野，更多在“统”字上下功夫，在“实”字上见成效。要以推进体系化机制化为重点，持续完善顶层设计，制定务实措施，深化对外合作，推进高质量共建“一带一路”行稳致远。

共建“一带一路”走的是人间正道、干的是伟大事业，需要伟大的实践。新征程上，坚持一张蓝图绘到底，一茬接着一茬干，勇于担当作为，推动共建“一带一路”高质量发展，能和共建国家一起建立利在千秋、福泽万民的长久之功，开创人类更加美好的未来。（新华社北京12月5日电）

# 推动东北地区冰雪经济高质量发展实施方案出台

本报北京12月5日电（记者于灵歌）记者今天从国家发改委获悉，近日，经中央区域协调发展领导小组同意，中央区域协调发展领导小组办公室印发了《推动东北地区冰雪经济高质量发展助力全面振兴取得新突破实施方案》，推动东北地区冰雪资源优势转化为发展成效，实施期至2027年。

中央区域协调发展领导小组办公室、国家发改委有关负责人表示，东北地区冰雪资源得天独厚，天然雪场多、雪质好、雪季长。制定发布实施方案，是推动东北冰雪经济发展的重要抓手，把冰雪经济培育成为全面振兴的新增长点，营造促进东北冰雪经济发展的良好社会氛围，吸引企业投资兴业、游客旅游观光。实施方案坚持全产业链谋划，从冰

雪旅游、冰雪运动、冰雪文化、冰雪装备4个方面部署15项重点任务和具体举措。其中提出，建设高品质冰雪旅游目的地，支持以冰雪为主题的旅游度假区和旅游景区建设，引导从单季开发向四季运营转变；探索设立地方冰雪日和专门假期，优化过境免签政策，吸引国内外游客；支持建设冰雪运动装备器材产业园区和冰雪装备器材检验检测中心。

实施方案从人才培养、投融资、土地保障、国际交流4个方面明确政策举措，为东北地区冰雪经济发展创造良好条件。例如，在人才培养方面，支持东北地区有条件的高等院校和职业学校开设冰雪经济相关专业，支持黑龙江省建设国家冰雪运动学院。

# 最高检：前三季度检察机关起诉严重暴力犯罪4.4万人

本报北京12月5日电（记者卢越）记者从最高人民检察院12月5日举行的新闻发布会上获悉，2024年前三季度检察机关起诉故意杀人、抢劫、绑架等严重暴力犯罪4.4万人，起诉涉黑恶犯罪7682人，最高检对云南镇雄县李某故意杀人案等重大恶性案件和5件重大涉黑恶案件挂牌督办，指导依法妥善办理珠海市驾车冲撞行人等案件，切实增强人民群众安全感。

据了解，今年前三季度，全国检察机关受理公安机关移送危险驾驶案件25

万人，同比下降41.3%。提起公诉危险驾驶案件21.2万人，同比下降14.9%。人民法院判决中，判处实刑比例60.2%，同比上升8.4个百分点。

最高检普通犯罪检察厅厅长侯亚辉介绍，近年来，全国各级检察机关在办理刑事案件中，全面准确落实宽严相济刑事政策，坚持惩治犯罪与预防犯罪并举、依法从严与依法从宽并重，牢牢把宽严相济的首要前提是严格依法，宽不是法外开恩，严不是法外加重。

# 2400万名巾帼志愿者开展关爱活动温暖“一老一小”

本报讯（记者陈俊宇）今年12月5日是第39个国际志愿者日。记者从全国妇联获悉，近日，2024年巾帼志愿敬老爱幼关爱服务活动在各地广泛开展，各级妇联立足社区，落脚家庭，服务“一老一小”，组织2400万名巾帼志愿者开展主题摄影、义诊、护理照料、心理关怀、亲情陪伴等一系列暖心服务。活动中，“我和我的祖国”敬老关爱行以国家乡村振兴重点帮扶县为重点

区域，招募巾帼志愿者前往社区乡村、敬老院等地，为近5000名与共和国同龄的妇女拍摄主题照片，用影像记录与祖国共奋进的巾帼力量，同时为她们送去温暖和关爱。活动还结合正在开展的爱心妈妈结对关爱服务，组织巾帼志愿者为留守儿童、散居孤儿、事实无人抚养儿童等，提供生活照料、学业辅导、关爱陪护、家教指导、困难帮扶等志愿服务。

# 企业经营压力挑战怎么看

（上接第1版）

深入分析，当前企业面临的种种难题，与经济发展大环境相关：

国内有效需求不足。结构调整过程中，在投资端，固定资产投资增速不及预期；在消费端，全社会消费品零售总额正处于恢复阶段。这些都对企业商品和服务的销售带来影响。

产业升级持续推进，新旧动能转换带来的挤压难以避免。一方面，新兴产业的发展对传统产业造成一定冲击和替代，部分传统产业市场规模在缩小；另一方面，技术变革加速，时间不等人、机遇不等人。这些都让企业既面临调整的阵痛，又必须投身创新的竞速。

世界经济复苏乏力、全球贸易保护加剧、不确定不稳定因素增多。有的产业呈现周期性波动，一些企业一时还未适应市场和产业发展的变化。

这些困难，有外部压力也有内部挑战，有环境因素也有自身原因，是多重复杂因素交织的结果，也是我国经济爬坡过坎、迈向高质量必然直面的考验。

（二）

不可否认，当前一些压力和挑战让部分企业陷入困境。但在发展过程中，哪家公司没经历过挫折、没遭遇过考验呢？关键还是要看怎么办。

在广州举行的第十九届中国国际中小企业博览会上，里工实业总裁李卫铨把新研发的机器人带到了展厅。

机器人市场“玩家”颇多。但这款产品与市面上多用于服务和规模化生产的机器人不同，瞄准的是小批量、个性化作业。

李卫铨认为，经济运行中的压力让中小企业数字化改造的需求快速上升，这些工厂体量小，常规的智能设备难以通用，产线改造成本高。“我们到每一个客户工厂现场诊断，一个个找出它们数字化转型中的问题，并根据不同应用点进行机器人的模块设计、个性化配置软件包。”他说，瞄准中小工厂的需求“量体裁衣”，今年公司的企业数字化转型项目比去年增长了200%，在细分赛道找到突破。

市场是找出来的，不是等出来的。面对市场中遇到的问题，要向市场找答案。

近期，一些变化耐人寻味：

钢铁行业短期承压，但聚焦电动汽车等新“钢”需，高附加值产品销售强劲；笔记本电脑市场趋近饱和，但瞄准个性化需求的游戏本、超薄本等增速明显；用大型演出

带动文旅，前三季度旅游游览和娱乐服务类电子商务交易额同比增长15.3%……这些细分领域迸发的新增长点，正是企业识变、应变、求变，捕捉到的新商机。

探寻更广阔的市场。前10个月，我国民营企业出口同比增长9.3%，新能源汽车出口增长6.3%，机电产品出口增长8.5%……数字背后，是一个个中国企业走出去，在国际市场搏击风浪。

竞争总是激烈的，困难永远会有。决定企业发展前景的，不是困难有多少，而是看待困难的眼光、应对困难的办法、解决困难的决心。

“越难走的路，走出来竞争力越强”，这句话在高纯金属溅射靶材制造商江丰电子的身上，体现得格外明显。

高纯金属溅射靶材技术难度、供应链门槛极高。19年来，企业创始人姚力军始终瞄准这一个领域冲锋。最难的时候，公司月销售额跌至8万元，每月研发费用却高达数百万元。

“想过卖房、卖车，但从没想过放弃。”16年攻克12英寸钽靶材，10年突破HCM异形铜靶材……凭借硬技术构筑起“护城河”，无论行业如何波动，江丰电子始终占据全球靶材市场主动权。

向创新要出路，向转型要空间。

面对玻璃行业的激烈竞争，四星玻璃董事长王焕一选择拥抱数字化，花费近3个亿，历时2年半将工厂全部改造。引进智能化生产线，将配料、投料、熔融、拉制等全流程以“数”连接，企业综合成本降低了5%。

王焕一坦言，数字化改造开工会带来资金压力，但技改事关长远发展。“企业产品的品质提升了，市场的认可度就会提升。”他说，今年，企业订单量和去年同比增长了20%。

为了满足消费者不断变化的需求，“老字号”吴裕泰为每个产品设置了3年“生命周期”，每年升级迭代20个至30个单品，开发冰淇淋、茶饼干等“茶周边”，并将门店改造为文化体验馆。

“守正创新。带着‘老’的品质与技艺，循着‘新’的路径与产品，在当下竞争激烈的茶叶市场，吴裕泰实现了年销售额10亿元的逆势增长。”

“下行”就用“上进”对冲，“转型”就用“实干”搭梯。记者在调研中感受到，有很多企业越是面对困难，越是努力破局前

行，变中求新、新中求进、进中突破。

前三季度，中国上市公司研发投入达1.10万亿元。创业板、科创板、北交所企业研发强度分别为4.74%、9.94%、4.73%，创新高在加力。

前三季度，全国新设民营企业619.1万户，其中“四新”经济民营企业占四成，经营领域在拓展。

前三季度，民营企业对东盟、非洲、拉美进出口分别增长12%、6.4%、13.9%。实物商品网上零售额同比增长7.9%，制造业技改投资增长9.5%，转型升级在推进。

危中有机，事在人为。直面挑战，迎难而上，不断激发企业向上生长的力量。

（三）

问题要辩证地看，也要动态地看。困难不是一成不变的，是可以转化的，通过努力是可以克服的。

好的营商环境就像阳光、水和空气，对经营主体而言须臾不可少，是企业应对外部冲击挑战、提升自身竞争力的重要支撑。

党的二十届三中全会对优化营商环境作出了新的部署。9月26日，中央政治局召开会议，部署加力推出一揽子增量政策。今年以来，从中央到地方持续加密政策、加大力度，连续打出“组合拳”：

有力有效减轻企业负担，建立支持小微企业融资协调工作机制，推动企业综合融资成本进一步下降，持续实施研发费用税前加计扣除等政策，出台有效降低全社会物流成本系列举措；

严格规范执法监管，健全拖欠企业账款清偿的法律规制体系和司法机制，建立健全异地行政执法协助制度，完善常态化问题线索收集机制，对乱收费乱罚款乱摊派行为坚决纠正、严肃追责；

精准扶持中小企业，多部门建立健全与企业的常态化沟通交流机制，启动新一轮专精特新支持政策，通过中央财政支持1000多家重点“小巨人”企业。

与此同时，针对经济运行特别是企业发展中遇到的问题，一系列政策、改革举措更精准、更聚焦：着力提振需求，“两重”政策有力支撑了一批重大工程建设，“两新”政策带动相关产品销量持续增长；进一步稳住外贸基本盘，《关于促进外贸稳定增长的若干政策措施》印发，真金白银支持外贸企业；着眼提升民营经济信心，

管理平台。健全房屋建筑安全隐患消除机制，提高房屋建筑的抗震、防雷、防火性能，坚决遏制房屋安全事故发生。

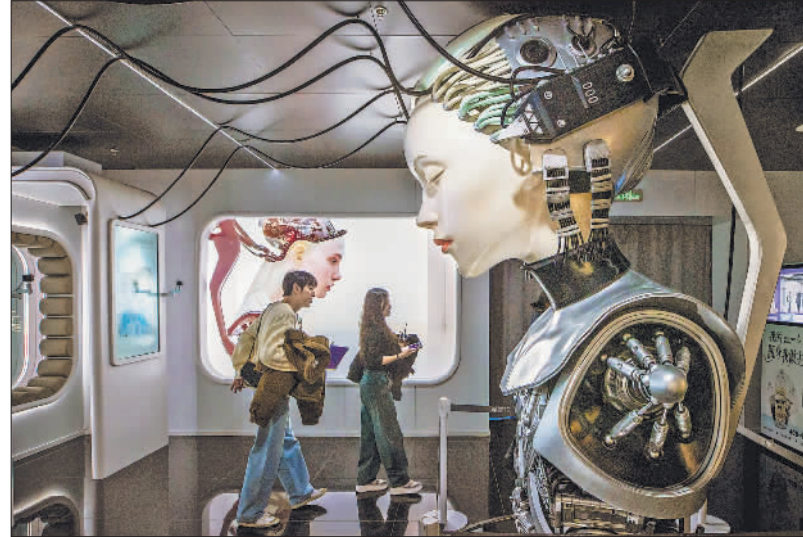
（五）开展数字家庭建设。以住宅为载体，利用物联网、云计算、大数据、移动通信、人工智能等实现系统平台、家居产品互联互通，加快构建跨终端系统的统一操作系统生态，提升智能家居设备的适用性、安全性，满足居民用电用火用水安全、环境与健康监测等需求。加强智能信息综合布线，加大住宅信息基础设施规划建设投入力度，提升电力和信息网络连接能力，满足数字家庭系统需求。对新建全装修住宅，明确户内设置基本智能产品要求，鼓励预留居家异常行为监控、紧急呼叫、健康管理等智能产品的设置条件。新建住宅依照相关标准同步配建光纤到户和移动通信基础设施。鼓励既有住宅参照新建住宅设置智能产品，对传统家居产品进行数字化、网络化改造。在数字家庭建设中，要充分尊重居民个人意愿，加强数据安全和个人隐私保护。

（六）推动智能建造与建筑工业化协同发展。培育智能建造产业集群，打造全产业链融合一体的智能建造产业体系，推动建筑业工业化、数字化、绿色化转型升级。深化应用建筑信息模型（BIM）技术，提升建筑设计、施工、运营维护协同水平。大力发展数字设计、智能生产和智能施工，加快构建数字设计基础平台和集成系统。推动部品部件智

能化生产与升级改造。推动自动化施工机械、建筑机器人、三维（3D）打印等相关设备集成与创新应用。推进智慧工地建设，强化信息技术与建筑施工管理深度融合，进一步提升安全监管效能。

（七）完善城市信息模型（CIM）平台。加强国土空间规划、城市建设、测绘遥感、城市运行管理等各有关行业、领域信息共享，汇聚基础地理、建筑物、基础设施等三维数据和各类城市运行管理数据，搭建城市三维空间数据模型，提高城市规划、建设、治理信息化水平。因地制宜推进城市信息模型平台应用，强化与其他基础时空平台的功能整合、协同发展，在政务服务、公共卫生、防灾减灾救灾、城市体检等领域丰富应用场景，开展城市综合风险评估，统筹利用地上地下空间，合理划定防灾避难空间，为科学确定不同风险区的发展策略和风险防范提供支撑，提高城市空间韧性。

（八）搭建完善城市运行管理服务平台。加强对城市运行管理服务状况的实时监测、动态分析，统筹协调、指挥监督和综合评价，推进城市运行管理监督“一网统管”。加快构建国家、省、城市三级平台体系，加强与城市智能中枢等现有平台系统的有效衔接，实现信息共享、分级监管、协同联动。完善城市运行管理应急机制，加强城市运行管理服务平台与应急管理、工业和信息化、公安、自然资源、生态环境、交通运输、水利、商务、卫生健康、市场监管、气象、数据管理、消



# “科技+”打造数字文化大餐

12月4日，北京，EDCC艺云数字艺术中心（王府井），观众在观看《灵境·未来灵感世界》展览。据了解，该展览通过AIGC、8K超高清、交互传感、VR、裸眼3D等数字技术，融合中国传统文化和西方优秀文化IP，打造沉浸式、参与式的数字艺术馆，为公众提供丰富的数字文化大餐。

本报记者 蔚可任 摄

（上接第1版）建立涵盖管线类别齐全、基础数据准确、数据共享安全、数据价值发挥充分的地下管网“一张图”体系，打造地下管网规划、建设、运维、管理全流程的基础数据平台，实现地下管网建设运行可视化三维立体智慧管控。强化燃气泄漏智能化监控，严格落实管道安全巡查责任，切实落实高燃气管道安全管理水平。落实居民加压调蓄设施防淹和安全防护措施，加强水质监测，保障供水水质安全。加强对城市桥梁、隧道等设施的安全生产运行监测。统筹管网与水源、防洪与排涝，健全城区排涝通道、泵站、闸门、排水管网与周边江河湖海、水库等应急洪涝排联调机制，推动地下设施、城市轨道交通及其连接通道等重点设施排水防涝能力提升，强化地下车库等防淹、防盗、防断电功能。

（二）推动智慧城市基础设施与智能网联汽车协同发展。以支撑智能网联汽车应用和改善城市出行行为切入点，建设城市道路、建筑、公共设施融合感知体系。深入推进“第五代移动通信（5G+车联网）”发展，逐步稳妥推广应用辅助驾驶、自动驾驶，加快布局建设道路基础设施智能感知系统，提升车路协同水平。推动智能网联汽车多场景应用，满足智能交通需求。加强城市物流配套设施的规划、建设、改造，建设集约、高效、智慧绿色配送体系。加快完善应急物流体系，规划布局城市应急物资中转设施，提升应急状况下城市物资快速保障能力。

（三）发展智慧住区。支持有条件的住区结合完整社区建设，实施公共设施数字化、网络化、智能化改造与管理，提高智慧化安全防范、监测预警和应急处置能力。支持智能信包箱（快件箱）等自助服务终端在住区布局。鼓励对出入住区人员、车辆等进行智能服务和秩序维护。创新智慧物业服务模式，引导支持物业服务企业发展线上线下生活服务。实施城市社区嵌入式服务设施建设工程，提高居民服务便利性、可及性。发展智慧商圈。建立健全数字化赋能、多方参与的住区安全治理体系，强化对小区电动自行车集中充电设施、住区消防车通道、安全疏散体系等隐患防治，提升城市住区韧性。

（四）提升房屋建筑管理智能化水平。建立房屋建筑全生命周期安全管理制度。依托第一次全国自然灾害综合风险普查数据和底图，全面动态掌握房屋建筑安全隐患底数，重点排查老旧住宅电梯、老旧房屋设施抗震性能、老旧消防设施、消防登高作业面和疏散通道等安全隐患，形成房屋建筑安全隐患数字档案。建立房屋建筑信息动态更新机制，强化数据共享，在城市建设、城市更新过程中同步更新房屋建筑的基础信息与安全信息，逐步建立健全覆盖全面、功能完备、信息准确的房屋建筑综合

管理平台。健全房屋建筑安全隐患消除机制，提高房屋建筑的抗震、防雷、防火性能，坚决遏制房屋安全事故发生。

（五）开展数字家庭建设。以住宅为载体，利用物联网、云计算、大数据、移动通信、人工智能等实现系统平台、家居产品互联互通，加快构建跨终端系统的统一操作系统生态，提升智能家居设备的适用性、安全性，满足居民用电用火用水安全、环境与健康监测等需求。加强智能信息综合布线，加大住宅信息基础设施规划建设投入力度，提升电力和信息网络连接能力，满足数字家庭系统需求。对新建全装修住宅，明确户内设置基本智能产品要求，鼓励预留居家异常行为监控、紧急呼叫、健康管理等智能产品的设置条件。新建住宅依照相关标准同步配建光纤到户和移动通信基础设施。鼓励既有住宅参照新建住宅设置智能产品，对传统家居产品进行数字化、网络化改造。在数字家庭建设中，要充分尊重居民个人意愿，加强数据安全和个人隐私保护。

（六）推动智能建造与建筑工业化协同发展。培育智能建造产业集群，打造全产业链融合一体的智能建造产业体系，推动建筑业工业化、数字化、绿色化转型升级。深化应用建筑信息模型（BIM）技术，提升建筑设计、施工、运营维护协同水平。大力发展数字设计、智能生产和智能施工，加快构建数字设计基础平台和集成系统。推动部品部件智

能化生产与升级改造。推动自动化施工机械、建筑机器人、三维（3D）打印等相关设备集成与创新应用。推进智慧工地建设，强化信息技术与建筑施工管理深度融合，进一步提升安全监管效能。

（七）完善城市信息模型（CIM）平台。加强国土空间规划、城市建设、测绘遥感、城市运行管理等各有关行业、领域信息共享，汇聚基础地理、建筑物、基础设施等三维数据和各类城市运行管理数据，搭建城市三维空间数据模型，提高城市规划、建设、治理信息化水平。因地制宜推进城市信息模型平台应用，强化与其他基础时空平台的功能整合、协同发展，在政务服务、公共卫生、防灾减灾救灾、城市体检等领域丰富应用场景，开展城市综合风险评估，统筹利用地上地下空间，合理划定防灾避难空间，为科学确定不同风险区的发展策略和风险防范提供支撑，提高城市空间韧性。

（八）搭建完善城市运行管理服务平台。加强对城市运行管理服务状况的实时监测、动态分析，统筹协调、指挥监督和综合评价，推进城市运行管理监督“一网统管”。加快构建国家、省、城市三级平台体系，加强与城市智能中枢等现有平台系统的有效衔接，实现信息共享、分级监管、协同联动。完善城市运行管理应急机制，加强城市运行管理服务平台与应急管理、工业和信息化、公安、自然资源、生态环境、交通运输、水利、商务、卫生健康、市场监管、气象、数据管理、消

防救援、地震等部门城市运行数据的共享，增强城市运行安全风险监测预警能力。开展城市运行管理服务平台常态化综合评价，实现评价结果部门间共享。

（九）强化科技引领和人才培养。组织开展新型城市基础设施建设基础理论、关键技术研究与装备研究，加快突破城市级海量数据处理及存储、多源传感信息融合感知、建筑信息模型三维图形引擎、建筑机器人应用等一批关键技术。建立完善信息基础数据、智能道路基础设施、智能建造等技术体系，构建新型城市基础设施标准体系。依托高等学校、科研机构、骨干企业以及重大科研项目等，加大人才培养力度，注重培养具有新一代信息技术、工程建设、城市管理、城市安全等多学科知识的复合型创新人才。

（十）创新体制机制。创新管理手段、模式和理念，探索建立新型城市基础设施建设的运作机制和商业模式。创新完善投融资机制，拓宽投融资渠道，推动建立以政府投入为引导、企业投入为主体的多元化投融资体系。通过地方政府专项债券支持符合条件的新型城市基础设施建设项目，鼓励通过以奖代补等方式强化政策引导。按照风险可控、商业自主的原则，优化金融增信产品，鼓励金融机构以市场化方式增加中长期信贷投放，支持符合条件的项目发行基础设施领域不动产投资信托基金（REITs）。创新数据要素供给方式，细化城市地下管线等数据共享规定，探索建立支撑新型

城市基础设施建设的数据共享、交换、协作和开放模式。加强数据资源跨地区、跨部门、跨层级共享利用，夯实城市建设运营治理数字化底座，充分依托底座开发业务应用，防止形成数据壁垒，避免开展重复建设。鼓励先行先试，积极探索创新，及时形成可复制可推广的经验做法。

（十一）保障网络和数据安全。严格落实网络和数据安全法律法规和政策标准，强化信息基础设施、传输设备和智慧应用安全管控，推进安全可控技术和产品应用，加强对重要数据资源的安全保障。强化网络枢纽、数据中心等信息基础设施抗毁韧性，建立健全网络和数据安全应急体系，加强网络和网络安全监测、通报预警和信息共享，全面提高新型城市基础设施安全风险抵御能力。

# 三、加强组织领导

在党中央集中统一领导下，各地区各部门要把党的领导贯彻到推进新型城市基础设施建设、打造韧性城市工作各方面全过程，结合实际抓好本意见贯彻落实，力戒形式主义。各有关部门要主动担当作为，加强改革创新，建立健全协同机制。住房城乡建设部要牵头加强指导和总结评估，及时协调解决突出问题。重大事项及时按程序向党中央、国务院请示报告。

（新华社北京12月5日电）